



INTERVENCIÓ ARQUEOLÒGICA PREVENTIVA
(CONTROL ARQUEOLÒGIC) C/ LLUÍS EL PIADÓS 2- 4 ,
PLAÇA DE SANT PERE 3B - 4B (BARCELONA,
BARCELONÈS).

Data de la intervenció: 7 al 12 d'Abril de 2008

CODI MHCB: 052/08

Miriam Esqué Ballesta (ATICS S.L)

Abril de 2008

INDEX

1. INTRODUCCIÓ	3
2. SITUACIÓ GEOGRÀFICA.....	5
3. ANTECEDENTS HISTÒRICS I ARQUEOLÒGICS.	6
3.1. El Barri de Sant Pere.....	7
3.1.1 El monestir de Sant Pere de les Puel·les	9
3.2. Intervencions arqueològiques properes a la zona.....	11
4. METODOLOGIA.....	16
5. DESENVOLUPAMENT DELS TREBALLS.....	17
6. CONCLUSIONS.....	18
7. DOCUMENTACIÓ PLANIMÈTRICA.	19
8. DOCUMENTACIÓ FOTOGRÀFICA.....	22
9. FITXES D'UNITAT ESTRATIGRÀFICA.....	39
10. BIBLIOGRAFIA.	39

1. INTRODUCCIÓ

Amb motiu de les obres de canalització en rasa al C/ Lluís el Piadós 2-4 i Plaça de Sant Pere 3b-4b de la ciutat de Barcelona, d'una línia subterrània de fibra òptica, per tal de connectar-la a la línia ja establerta, a càrrec de l'empresa TELEFÒNICA S.A -OCTEL, s'ha dut a terme durant els dies 7 i 29 d'abril de 2008, el control arqueològic preventiu del qual és objecte aquesta memòria.

Les obres requerien l'obertura d'una rasa de 80m de llargada aproximadament , per 40cm d'amplada, amb una profunditat màxima de 80cm, la qual es va reduir a 50cm, un cop realitzades les cates prèvies, i comprovar la dificultat per la presència d'altres serveis. Donada la importància arqueològica i històrica d'aquesta zona, la qual es troba dins una de les àrees que pertanyen al *suburbium* de la ciutat romana, i que es tracta també de la zona ocupada per vivendes de la ciutat medieval de l'antic barri de Sant Pere així com de l'entorn de la necròpolis de l'església de Sant Pere, es va prendre la decisió d'efectuar un control arqueològic a càrrec de l'empresa ATICS S.L., sota la direcció tècnica de l'arqueòloga Miriam Esqué Ballesta, amb l'objectiu d'efectuar un control de les obres a realitzar per tal de detectar, documentar i així realitzar un estudi de les possibles restes conservades al subsòl, amb el corresponent recull de la informació històrica necessària per tal d'ampliar els coneixements vigents de la ciutat sobre èpoques anteriors, i finalment l'avaluació de les restes que podrien quedar afectades per les obres .

Per tal de dur a terme els objectius previstos en el projecte d'actuació, i efectuar un control arqueològic per a documentar possibles restes arqueològiques conservades al subsòl que poguessin quedar afectades per les obres, es va procedir a obrir una rasa d'uns 80m de llargada per 40cm d'amplada i amb una profunditat màxima de 50cm, en trams successius de 10m cadascun.

L'actuació arqueològica es va centrar, d'una banda, en el control visual de la realització dels treballs mecànics i de l'excavació de la rasa per part del personal de l'obra i, per l'altra, en l'excavació manual per part de la direcció tècnica quan les

Memòria arqueològica al C/ Lluís el Piadós 2-4, Plaça de Sant Pere 3B-4B (Barcelona, Barcelonès). Abril 2008

característiques de la terra extreta o l'aparició d'estructures construïdes així ho requerien.

2. SITUACIÓ GEOGRÀFICA.

Barcelona està situada a la costa mediterrània, en el lloc anomenat Pla de Barcelona, comprès entre els rius Besòs i Llobregat, al nord es troba la serra de Collserola, on hi ha el Tibidabo, que n'és el cim més alt (542 metres). La serralada de Sant Mateu a llevant i el massís de Garraf a ponent fan que les entrades fàcils al pla d'al·luvió, sobre el qual reposa la ciutat, siguin els passos fluvials del Besòs i el Llobregat.

Les òptimes condicions climàtiques i estratègiques de la ciutat han afavorit al llarg del temps el seu desenvolupament que, amb Montjuïc vora el mar, ha facilitat la defensa del seu litoral. Els seus orígens es situen en el petit pujol del Tàber, però ben aviat els límits s'anaren expandint pel pla, on només s'aixequen, cap al nord, els turons de Monterols, el Putget, la Creueta, el Carmel, la Muntanya Pelada i el Turó de la Peira.

Des del punt de vista urbanístic la ciutat de Barcelona consta de diverses àrees organitzades en districtes. La zona que ens ocupa es troba situada en el districte de Ciutat Vella. Aquest espai inclou, d'una banda, un nucli central anomenat barri gòtic que correspon a la primitiva ciutat romana i, de l'altra, un seguit de ravals situats al seu voltant que es van formar en època medieval, dins el perímetre de les muralles aixecades al segle XIII. Aquestes viles noves foren conegudes amb els noms de les esglésies que els centralitzaven: del Pi, de Santa Anna, de Sant Pere, de la Mercè i de Santa Maria del Mar. Els darrers sectors del nucli antic de la ciutat, és a dir, la Rambla i el Raval, varen començar a ser urbanitzats quan quedaren inclosos dins del tercer recinte fortificat que es bastí al llarg de la segona meitat del segle XIV.

3. ANTECEDENTS HISTÒRICS I ARQUEOLÒGICS.

La història de la ciutat de Barcelona sembla que arrenca d'un primitiu poblat ibèric, situat al promontori de Montjuïc. Ja des d'època romana la ciutat esdevé un centre de gran importància, la ciutat de *Barcino*, situada al cim del mont Tàber, geològicament un paleorelleu exhumat en retrocedir gradualment el *turó Barcelona*, on actualment hi ha la Plaça Sant Jaume i la Catedral. Fou sobre aquest turó on s'ubicà la ciutat romana en època d'August, i la Plaça Sant Jaume respon a la probable ubicació del *fòrum* de la ciutat.

L'origen de la ciutat de Barcelona s'ha de situar a la colònia *Iulia Augusta Faventia Paterna Barcino* fundada de nova planta per August al s.I a.C. La ciutat emmurallada, amb un perímetre clar, presenta una planta octogonal amb una trama a partir de dos grans eixos, el *cardo maximus* i el *decumanus maximus*. Aquests dos eixos donaven la pauta a la resta de la xarxa de carrers rectilinis amb illes regulars, confluint en un espai obert central, el *fòrum*, on s'ubica l'actual plaça Sant Jaume.

Com a conseqüència de l'augment de població que es produeix ja des de començament del s. IX, s'urbanitzà una part del territori que ocupava fora del recinte de les muralles romanes, i per tal de protegir aquests nous nuclis de població anomenats *vilanoves* al voltant de centres d'ordre econòmic o religiós. A principis del s. XII la gran expansió demogràfica provocà la creació i creixement d'aquests nuclis poblacionals i de molts obradors al voltant de les muralles, aquest creixement de la ciutat fora de l'antic recinte emmurallat romà serà el responsable de la construcció d'un nou sistema defensiu. Les dades més antigues sobre el començament de les obres d'aquesta nova estructura defensiva fan referència a 1285, però les darreres investigacions i actuacions arqueològiques no han pogut localitzar fins al moment evidències materials ni estructurals per a aquesta cronologia. Cal destacar també la constància des de 1255 de diferents portals al llarg de la ciutat, a més dels que es crearan a partir de 1260, tots ells situats entre l'antic recinte romà i el que es començarà a construir a partir de 1285. Els límits marcats per a la nova muralla quedaran

definites pels actuals carrers de La Rambla, Fontanella, Trafalgar, Arc de triomf, Lluís Companys i Passeig Picasso.

3.1. El Barri de Sant Pere.

Antic barri medieval de Sant Pere, que té els seus orígens vers el s.XI-XII, també es troba en un indret molt proper al traçat del sistema defensiu d'època medieval i moderna de la ciutat de Barcelona.

També es tracta d'un punt important arqueològicament ja que, en època romana pertanyia al *suburbium* de la ciutat romana Iulia Augusta Paterna Faventia Barcino, fundada entorn l'any 15 a.C al Mont Tàber.

El barri de Sant Pere neix al voltant del monestir de Sant Pere de les Puel·les, monestir femení fundat l'any 945 pel Comte Sunyer, al costat del lloc on Ludovico Pio manà construir una capella dedicada a Sant Sadurní l'any 801, damunt del turonet del Cogull.¹ Aquesta construcció es manté com a capella adjunta un dels braços quadrats del creuer.²

Aquest indret es trobà molt a prop d'un dels camins que anaven al Mercadal des de les poblacions agrícoles de Sta. Eulàlia de Vilapicina, Sant Andreu Palomar i Sant Martí de Provençals i que possiblement seguia el curs de l'antiga via romana del Besòs. Al segle XI ja es parla de Sant Pere com una de les vilanoves que van créixer a prop de la vella ciutat romana emmurallada. Aquesta vilanova tenia una base agro-ramadera com les vilanoves dels Arcs, Sant Cugat i Sant Pau, mentre que les vilanoves de la Bòria i Santa Maria de les Arenes tenien una economia relacionada amb el comerç i les activitats portuàries.

Entre els segles X i XII Barcelona i totes les seves vilanoves circumdants veurien un creixement econòmic i demogràfic gràcies a la bonança agrícola i més tard al desenvolupament comercial i monetari.

Al segle XIII començà la construcció d'unes noves muralles que protegissin tots els barris i donessin major unitat, el barri de Sant Pere hi serà inclòs entre 1286 i 1295.

¹ CIRICI, A., 1985

² PEÑARROJA, J., 2007

Davant de la necessitat de sòl on construir, cada vegada és major la importància d'aquesta zona, ara que les muralles suposen el límit de la ciutat, aquest barri, que comptava amb grans terrenys sense edificar dedicats al conreu i la ramaderia, és una de les zones de creixement natural.

El barri de Sant Pere des del segle XIII, absorbeix una gran proporció de recent arribats, fins i tot en èpoques de descens demogràfic en la ciutat, en aquest barri creix o es manté la població.

Durant el s.XIV la muralla es continuà des del convent de Santa Clara (situat en el que seria el futur de la Ciutadella) seguint pel Portal Nou, i envoltant el convent de Sant Pere de les Puel·les, es dirigia cap a la Rambla seguint el modern C/ Trafalgar i abraçant els convents de Jonqueres i Sant Anna.

El Monestir de Sant Pere de les Puel·les pateix un incendi durant el setge del francès de 1697, i l'efecte de les bombes del setge de 1713-1714. On patirà les conseqüències dels aferrissats combats pel baluard de Sant Pere.³

Un altre fet que incidirà directament en la vida del Monestir, serà l'ordre dictada el 1816 pel Capità General, Francisco de Castació de "*que se empiedren instantáneamente todos los cementerios...*"⁴, amb la qual cosa es convertien en públics aquests espais que les parròquies es resistien a cedir. De fet, serà el final d'un gran procés que s'havia iniciat amb la construcció del Cementiri Nou a la platja de la Mar Bella al 1775.⁵ Aquest nou cementiri determina la definitiva eliminació del fossar del monestir, terreny que avui coneixem com a Plaça de Sant Pere.⁶

Al 1816, les monges volen enderrocar l'antic Monestir i crear-ne un de nou al solar de l'antic fossar. Les exclaustracions 1820 i 1835 salven el monument; després d'aquesta darrera, les monges no arribaran mai a començar les obres.

³ PEÑARROJA, J., 2007

⁴ GARCIA ESPUCHE, A.,; GUARDIA BASSOLS, M. 1986

⁵ GARCIA ESPUCHE, A.,; GUARDIA BASSOLS, M. 1986

⁶ PEÑARROJA, J., 2007

Amb la desamortització, el convent esdevé presó fins a 1854, quan les monges recuperen la propietat. L'església ja és però una parròquia i depèn del bisbat. Definitivament, el projecte d'enderrocar per construir un nou convent esdevé impossible.⁷

El 1868, marca l'inici del que avui coneixem com a sexenni revolucionari. Les monges són novament foragitades de Sant Pere, que momentàniament torna a ser presó. Però, el mes d'octubre de 1873 s'enderroquen el claustre i les dependències monacals. Els elements del claustre es troben repartits en un radi de 40 km. per Barcelona (Museu d'Art de Catalunya) i altres poblacions com Terrassa, Martorell, i Sant Antoni de Vilamajor.⁸

Al 1876, les monges venen el solar edificable i la comunitat s'instal·la en un nou convent al carrer d'Anglí, a Sarrià. En els terrenys "alliberats" es construeixen edificis de propietat particular i s'obre un tros de carrer de l'eixample dedicat a l'almirall espanyol Méndez Núñez. De l'antic monestir de Sant Pere de les Puel·les queda només l'església i el tros de convent dedicat a casa parroquial.⁹

Sant Pere de les Puel·les crema al 1909 i torna a cremar pel juliol de 1936. Les restauracions subsegüents han estat però més funestes, perquè els incendis no havien desfigurat els edificis, i les restauracions sí.¹⁰

3.1.1 El monestir de Sant Pere de les Puel·les

Els orígens del monestir es remunten a l'època visigòtica, cap a l'any 801, en què segons la llegenda el rei franc Ludovico Pio va alliberar la ciutat de Barcelona dels moros i va fer aixecar una capella dedicada a Sant Sadurní, bisbe de Tolosa.

Tot i que l'edifici ha esta reformat diverses vegades fins a l'actualitat, sabem per les fonts que el monestir fou fundat cap al 945 pel Comte Sunyer de Barcelona (911-947) al costat del lloc on ja existia una capella destinada a Sant Sadurní realitzada pel rei carolingi Lluís el Piadós (778-840). El 945 els

⁷ PEÑARROJA, J., 2007

⁸ PEÑARROJA, J., 2007

⁹ PEÑARROJA, J., 2007

¹⁰ CIRICI, A., 1985

Comtes de Barcelona fundaren el monestir de Sant Pere de les Puel·les, prop d'on ja hi havia, segons afirma l'acta de consagració, una construcció anterior dedicada a Sant Sadurní, amb la qual s'ha volgut identificar l'espai quadrat d'un dels braços del creuer –cobert amb volta d'aresta, sobre pilars i amb impostes decorades amb motius vegetals i geomètrics de talla i bisell, elements, però, que no semblen anteriors al primer quart del segle XI–. Destruït successivament el 985 per Al-Mansur i el segle XII pels almoràvits, el cenobi fou tornat a construir i consagrat el 1147. L'indret era conformat per un petit turó situat al nord-oest del recinte romà, anomenat Cogull, i era travessat pel camí que anava cap a les poblacions agrícoles de Santa Eulàlia de Vilapicina, Sant Andreu de Palomar i Sant Martí de Provençals; és molt possible que aquest camí coincidís amb la via romana que sortia de la ciutat en direcció al riu Besòs. El claustre, del segle XII, situat a ponent de l'església i ampliat amb un sobreclaustre el 1322, fou destruït el 1873 juntament amb altres dependències del monestir, i se'n conserven restes al Museu d'Art de Catalunya, Diocesa de Barcelona i Santacana de Martorell, així com a col·leccions privades.

La comunitat de monges establertes al monestir, a més de gaudir dels drets dels territoris que l'envoltaven, també va rebre favors comtals, sobretot destinats a la construcció del mateix i a les reformes que s'hi van fer al llarg dels anys. Potser un dels privilegis més notables, fou el dret d'explotació del Rec Comtal, tant en l'ús per a la irrigació, com per l'ús industrial; en aquest aspecte caldria destacar l'existència dels Molins Comtals a l'actual Plaça de les Basses de Sant Pere. El desenvolupament poblacional fou bastant ràpid i ja al s. XI es parla de San Pau com una de les vilanoves que havien crescut al voltant de l'antic nucli romà del Mons Tàber, una vilanova amb una base agrícola i ramadera, similar a les vilanoves dels Arcs, de Sant Cugat o de Sant Pau, però diferenciades des les de Santa Maria i de la Bòria, més properes a la línia de la costa i dedicades a l'activitat comercial i portuària. Aquest ràpid desenvolupament l'hem de vincular a la bonança agrícola que es va viure entre els segles X-XII, fenomen al qual més tard haurem d'afegir el creixement comercial dels segles posteriors.

El seu aspecte actual, però, deu més a les restauracions que seguiren als incendis, en les quals es modificà l'estructura de planta de creu grega de la construcció del segle XII, es destruï el campanar anomenat dels ocells, que coronava el cimbori, i s'hi afegiren noves dependències configurant l'anodina façana a la plaça Sant Pere. Posteriorment al segle XII ja s'havien efectuat moltes modificacions a l'església, entre les quals cal esmentar l'obertura de la porta actual i la incorporació d'un gran absis poligonal del segle XV, i la construcció d'un campanar al XVIII. La portada és obra del segle XV i se'n conserven encara a l'interior algunes traces constructives que es poden atribuir a l'època de la primitiva capella de Sant Sadurní, com les pedres que hi ha al mur del costat de l'Epístola. Actualment el presbiteri es troba en el lloc oposat de l'absis o sigui d'on abans es trobava. Fins a començaments del segle XIX va ser famosa la processó de Sant Magí, que celebrava la confraria d'hortelans d'aquesta església. A la capella del baptisteri, va ser batejat Sant Josep Oriol, el dia 27 de novembre de 1650.

L'església va ser incendiada durant els successos de 1909, però va ser acuradament restaurada el 1911, sota la direcció de l'arquitecte Eduard Mercader.

3.2. Intervencions arqueològiques properes a la zona.

Pel que fa a les intervencions arqueològiques dutes a terme a zones properes a la intervenció que ens ocupa, esmentarem les següents actuacions:

Cap al 1963, Serra Ràfols va dur a terme unes excavacions al c/ Trafalgar 57, on es va documentar un dels baluards de la muralla del s. XVII.

Durant els anys 1997 i 1998, després d'una primera intervenció en què es van localitzar dos enterraments amb coberta de lloses de pedra, es va excavar al solar del núm. 7 del carrer del Comerç. Es documentà un total de vint tombes de l'alta edat mitjana (segles VIII-IX), diverses estructures del barri de la Ribera (segle XIV-XVIII), nivells d'enderroc i anivellament corresponents a l'Esplanada (segles XVIII-XIX) i, finalment, restes d'edificis que confirmen la reconstrucció

del barri a partir de la segona meitat del segle XIX¹¹. L'any 2000 es va intervenir en un solar al carrer d'en Serra Xic, a la cantonada amb la plaça de Sant Agustí Vell. Es van documentar una sinya i dos pous d'època moderna.¹²

Al C/ de l'Argenteria i Manresa (Núria Miró, 1997), es confirma l'existència d'un nucli d'època romana fora dels murs de la ciutat. La seqüència estratigràfica abasta des de el segle I d.C. fins els nostres dies. Entre els segles I i IV d.C. es constata l'inici d'activitat urbana, amb les primeres obres d'infraestructura de serveis. Entre els segles IV-V va ser documentada part d'una necròpolis amb enterraments d'inhumació orientats SW-NE, de fosses simples sense coberta ni aixovar.

Documentats nombrosos murs d'edificacions, datats entre els segles XIV-XVII. s.XVIII-XIX: reformes de cases amb obertures de soterranis i serveis urbans (clavegueram).

Al Carrer Manresa (Damià Griñó, 1998), es van documentar diversos nivells d'època romana datats entre els segles II-III d.C. Altres estructures corresponen a retalls, pous i murs datats entre els segles IV-VI d.C.

La resta d'estructures localitzades abasten des del segle XV fins al XIX i es tracta de dipòsits, murs, i edificacions corresponents a l'antic parcel·lari.

La intervenció realitzada per Jordina Sales al Març de 2000 (Arqueocat. S.L.) al c/ Sant Pere mitjà 2 i Verdguer i Callís 2b, on es va documentar la presència d'uns murs que es van relacionar amb un abocament de deixalles domèstiques datat entre els ss. XIV-XVI. Ja al 2001, Sara Simon (Veclus S.L.), va realitzar una intervenció al C/ Sant Pere mitjà 54-56 els resultats de la qual van ser negatius pel que fa a la presència d'estructures i material arqueològic. Al mateix carrer Sant Pere Mitjà, a la finca nº61, Carles Carbonell (Actium) va dur a terme una altra intervenció amb resultats negatius.

Al mateix any, al c/ Sant Pere mitjà 54-56, Simon Viladraga va dur a terme una intervenció amb resultats negatius. Així mateix, la intervenció duta a terme per

¹¹ MARTÍN, [1997 o post.]; VILA, 1999.

¹² FLORENSA, 2003.

Lluís Joan al Gener de 2002 (Atics S.L.), va documentar la presència de diversos murs als quals no va ser possible atorgar una cronologia fiable.

També l'any 2001, es va realitzar una excavació arqueològica al núm. 1 bis del carrer Tiradors de Barcelona que va permetre la localització d'unes estructures pertanyents a una adoberia de mitjan segle XIX, consistents en dos grans dipòsits amb planta circular i un col·lector.¹³

Ja més endavant al Juliol de 2004, Gemma Amice (Actium) , va documentar al c/ Sant Pere mitjà 62, la presència d'estructures modernes : un pou, una claveguera, i un reduït tram de dos murs. També es va documentar un mur de pedra, molt malmès, que per la seva situació i per la proximitat a l'església de Sant Pere de les Puelles podria tenir relació amb el conjunt monàstic. Malauradament, no va ser possible datar-lo.¹⁴ La mateixa autora, va dur a terme una intervenció a la Plaça de Sant Pere 7-14 i c/ Sant Pere més alt 74-78 on va documentar l'aparició d'un mur no datat per falta de material ceràmic.

Seguidament, la intervenció realitzada per Laura Arias a l'Agost de 2003 al c/ Verdaguer i Callís 3-11, Sant Pere més alt 11-13,8-10 i Sant Pere més alt 42-46, es va documentar la presència de restes de material ceràmic romà.

També durant l'any 2004 es va realitzar una excavació extensiva al solar núm. 39-41 del carrer dels Carders, on es localitzaren enterraments corresponents a una necròpolis tardoantiga, per sota d'un edifici medieval (segles XIII-XIV). Així mateix, es va documentar una gran reforma entre els segles XVII i XVIII i la construcció d'estructures relacionades amb la producció, emmagatzematge i elaboració de líquids cap a la darrereria del segle XVIII i principis del segle XIX.¹⁵

Per últim la intervenció realitzada per Laia Santanach (Atics S.L.) a la plaça de Sant Pere 15-16 i 3, C/ Lluís el Piadós 2-10 i C/ Basses de Sant Pere 2-4 i 3 al Febrer - Març de 2006, es van documentar tres estructures, les UE 106, 107 i 108, les quals es tracten de tres murs de cronologia incerta.

¹³ SIMON, 2005, pàg. 126-127.

¹⁴ AMICE, 2004.

¹⁵ Excavació dirigida per Esteve Nadal i Roma (MIRÓ, 2005, pàg. 142).

Ja als voltants del monestir, cal destacar la intervenció duta a terme per Carles Navarro (Atics S.L.) al C/ Menéndez Núñez 1-5 i 2, Sant Pere més Alt 65-67 i Plaça Sant Pere 15-16 al 2007, on es van documentar les restes d'estructures i inhumacions a una profunditat de 30-60cm, les quals podrien pertànyer a restes de les edificacions del s.XIX i pel que fa a les restes inhumades, podrien pertànyer al cementiri del convent, abolit el 1816.

Cal esmentar també, tot i que queda una mica allunyat d'aquesta intervenció, les diverses actuacions realitzades al sector del Pou de la Figuera /Forat de la Vergonya en intervencions successives realitzades per diversos autors, les quals han permès documentar gran part del traçat urbà d'època moderna, així com les restes de la necròpolis romana a les zones properes a l'Avinguda Cambó i Mercat de Santa Caterina, i en algun cas restes d'època prehistòrica. Aquestes intervencions són :

- Ampliació del Carrer Francesc Cambó, Carrer Pou de la Figuera, dins de les obres de construcció de la recollida pneumàtica d'escombreries. (UTE Codex-Àtics, 2002, 2003, 2006, 2007). Documentada part d'una necròpolis datada al segle VI d.C. amb l'aparició d'una vintena de tombes d'inhumació, simples i sense aixovar, orientades NW-SE, que s'integrarien dins l'àrea cementirial que s'estenia a l'exterior de la muralla Est.

Les primeres troballes posteriors a l'abandó de la zona com a necròpolis corresponen a pous, dipòsits, murs que cronològicament abasten des del segle XIV fins al segle XIX, amb edificacions corresponents a l'antic parcel·lari de la zona.

- Ampliació del Carrer Francesc Cambó, Carrer Pou de la Figuera, dins de les obres de construcció de la recollida pneumàtica d'escombreries. (UTE Codex-Àtics, 2002, 2003, 2006, 2007). Documentada part d'una necròpolis datada al segle VI d.C. amb l'aparició d'una vintena de tombes d'inhumació, simples i sense aixovar, orientades NW-SE, que s'integrarien dins l'àrea cementirial que s'estenia a l'exterior de la muralla Est.

Les primeres troballes posteriors a l'abandó de la zona com a necròpolis corresponen a pous, dipòsits, murs que cronològicament abasten des del segle XIV fins al segle XIX, amb edificacions corresponents a l'antic parcel·lari de la zona.

Cal esmentar també tot i que allunyada la intervenció duta a terme al mercat de Santa Caterina (Jordi Agüelo, Josefa Huertas, 1999, 2003). L'edifici del mercat ocupa part del solar de l'antic convent de Santa Caterina, documentat entre els segles XIII i XIX. A més, l'excavació arqueològica ha posat en evidència una gran complexitat d'estructures i una ocupació en el temps des del Bronze Inicial fins a l'actualitat.

4. METODOLOGIA.

Per tal d'aconseguir els objectiu marcats, cal seguir una metodologia sistemàtica i adequada. La que s'ha realitzat en aquesta intervenció s'inspira en el mètode de registre utilitzat per E.C.Harris i per A.Carandini (Harris, 1975, 1977, 1979; Carandini 1977, 1981). Es tracta de registrar objectivament els elements construïts i estrats que s'identifiquen (tant els que es conserven en alçat com els que es descobreixen en el subsòl), realitzant una numeració correlativa d'aquests, sota el nom d' "Unitat Estratigràfica" (u.e.) que individualitza els uns dels altres. Cada u.e. es registra en una fitxa on s'indica: la ubicació en el jaciment, les seves característiques físiques, la situació en les plantes i seccions i la posició física respecte a la resta d'unitats estratigràfiques amb les quals es relaciona. Aquest mètode també inclou la realització de material gràfic, compost per plantes i seccions i el material fotogràfic imprescindible per a la constància visual dels treballs realitzats.

La principal raó de ser de l'arqueologia urbana és l'estudi de l'evolució històrica de la ciutat on es realitzi, allò que ha impulsat i ha provocat canvis en el territori, tant en l'àmbit geomorfològic com urbanístic, històric, organitzatiu i social, fins a esdevenir el fet concret del moment actual.

En el cas que en qualsevol intervenció es trobés algun tipus de material ceràmic, s'ha de recollir i separar diferenciant els materials que han sortit als diversos estrats arqueològics, i ajuden a donar una datació tant dels mateixos estrats com de les estructures que s'hi poden trobar relacionades.

Inicialment aquest material s'ha de rentar i seguidament se li atorga una sigla depenent de cada excavació, per tal de facilitar el seu inventari i precisar al màxim la informació recollida en les respectives memòries o informes arqueològics.

De la mateixa manera s'actua en el cas de documentar altres materials com el bronze, ferro, vidre, ossos, etc....

Al llarg d'aquesta intervenció s'ha realitzat un control visual dels treballs realitzats per part del personal de l'obra. Al llarg de tota la intervenció es va realitzar el control visual simultani a la documentació fotogràfica tant de tot el procés de realització de la rasa (buidat i sanejament).

5. DESENVOLUPAMENT DELS TREBALLS.

El seguiment i corresponent control arqueològic del que és objecte aquesta memòria, es va dur a terme entre els dies 7 al 29 d'Abril de 2008 , duent a terme el control arqueològic preventiu de les obres segons ho requeria el projecte d'intervenció per tal d'engegar el procés de recerca preventiva necessari per a la localització i documentació de les possibles restes patrimonials que poguessin veure's afectades per l'actuació urbanística. Amb l'objectiu que marca la llei de Patrimoni i el Decret 78/2002.

Les mides de la rasa van ser d'uns 80m de llargada en total x 40cm d'amplada i es va assolir una profunditat màxima de 50cm, ja fos degut a l'aparició de restes construïdes o al pas de serveis contemporanis.

El dia 7 d'Abril es van iniciar els treballs amb l'arrencament del paviment de lloses UE001 que cobria el carrer de mides 70x35x3. Seguidament es documentava un estrat de morter de preparació del paviment UE 002, i a continuació, un estrat de sauló UE 003.

El buidat de la totalitat de la rasa, es va fer de forma manual, sota el control visual per part de la direcció tècnica, i l'excavació per part de la mateixa en el cas de l'aparició de restes arqueològiques conservades al subsòl.

Al llarg de tot el buidat de la rasa, es van documentar diversos serveis de funcionalitats diverses.

6. CONCLUSIONS.

En primer lloc s'ha d'assenyalar que els resultats d'aquesta intervenció no aporten dades en relació amb el poblament i l'urbanisme de la ciutat de Barcelona al llarg de la seva història ja que es tracta d'una excavació preventiva de caràcter molt localitzat i parcial. De fet, s'ha produït una adaptació total a les exigències de l'obra en concret. Un dels elements que més ha condicionat el volum de dades obtingut ha estat la cota necessària per a la instal·lació del servei.

Els treballs de control arqueològic es van dur a terme amb l'objectiu de detectar, estudiar i documentar estructures antigues preservades a la zona que poguessin quedar afectades per les obres que s'hi havien de realitzar. L'actuació arqueològica es va centrar, d'una banda, en el control visual de la realització dels treballs mecànics i de l'excavació del terreny part del personal de l'obra i, en l'altra, en l'excavació manual per part de la direcció tècnica quan les característiques de la terra extreta així ho van requerir.

Al llarg de la intervenció, s'ha documentat nombrosos serveis contemporanis en actiu, per tant, la zona o aquest carrer en concret, és un indret on s'han realitzat diverses intervencions urbanístiques i, donada la presència d'aquests serveis (electricitat, gas, aigua, clavegueram...), fa pensar que les poques restes que puguin quedar conservades a la zona es trobin fragmentades, o resulti molt complicada la seva conservació.

Així doncs els resultats obtinguts al llarg d'aquesta intervenció han estat totalment negatius, tant pel que fa a l'obtenció de dades a través de la localització de material arqueològic (ceràmica) com restes estructurals, etc.. com a resultat de la cota necessària assolida i la presència dels serveis esmentats.

7. DOCUMENTACIÓ PLANIMÈTRICA.



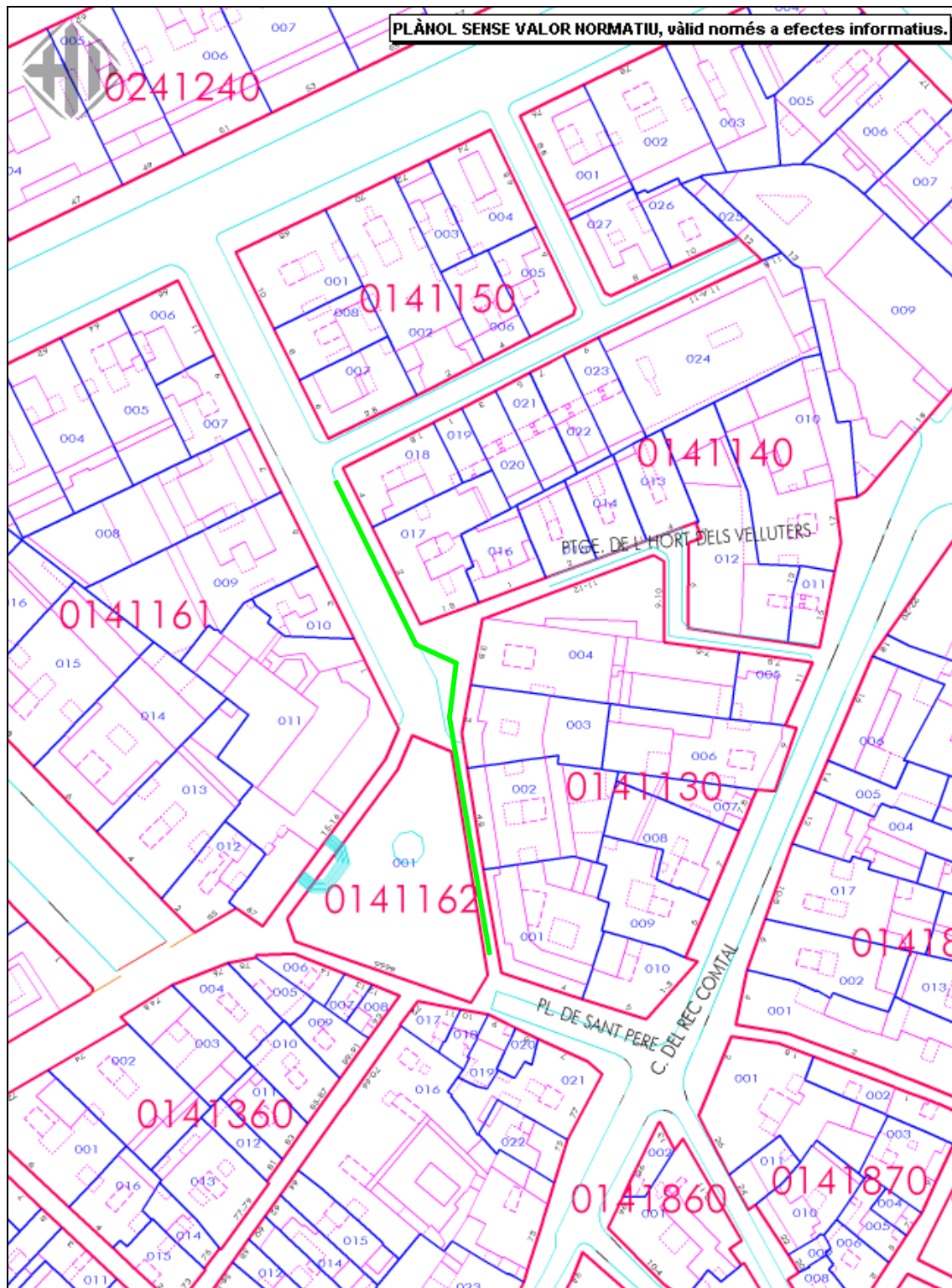
1. Ortofotomapa amb la situació de l'àrea on s'ha dut a terme la intervenció.



2. Plànol topogràfic de l'àrea on s'ha dut a terme la intervenció.



3. Plànol de situació de la rasa.



4. Plànol de situació de la rasa dins el parcel·lari de la ciutat.

8. DOCUMENTACIÓ FOTOGRÀFICA.



1. Vista del tram de vorera de la plaça de Sant Pere abans de l'inici dels treballs.



2. Inici dels treballs, cales de sondeig.



3. Cala nº1.



4. Paret de desguàs UE005.



5. Cala 1 davant nº3b de la Pl. St. Pere.



6. Cala 2 al c/ Lluís el Piadós, serveis



7. Cala 3, serveis.



8. Inici dels treballs, extracció del paviment, davant Pl. St. Pere 4b.



9. Inici de la rasa, serveis elèctrics.



10. Vista del buidat de la rasa.



11. Espai a l'inici de la rasa per a la construcció d'una arqueta.



12. Construcció d'una arqueta d'obra.



13. Rasa als nº 3 i 3b de la Pl. St. Pere.



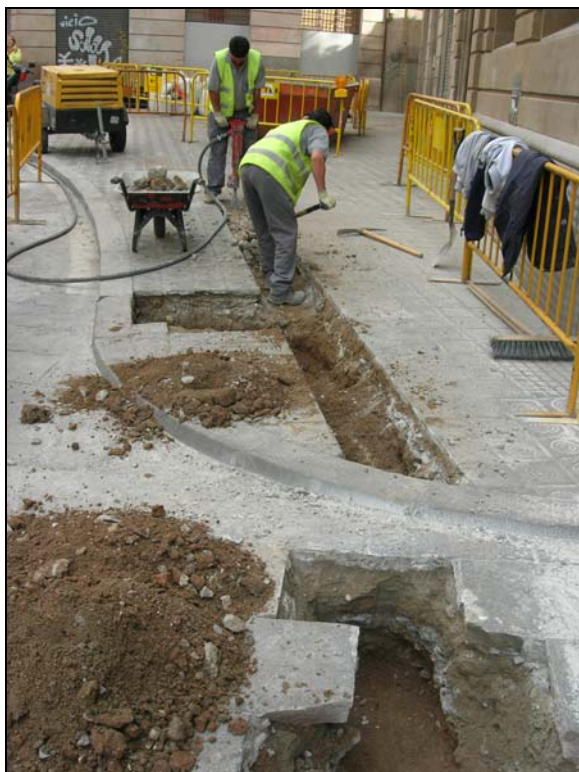
14. Rasa als nº 3 i 3b de la Pl. St. Pere.



15. Buidat manual de la rasa.



16. Col·locació dels tubs.



17. buidat de la rasa davant nº3 de la Pl. St. Pere.



18. Vista de l'avenç dels treballs.



19. Tram buidat davant el nº 3 de la Pl. St. Pere.



20 .Col·locació dels tubs davant nº3 de la Pl. St. Pere.



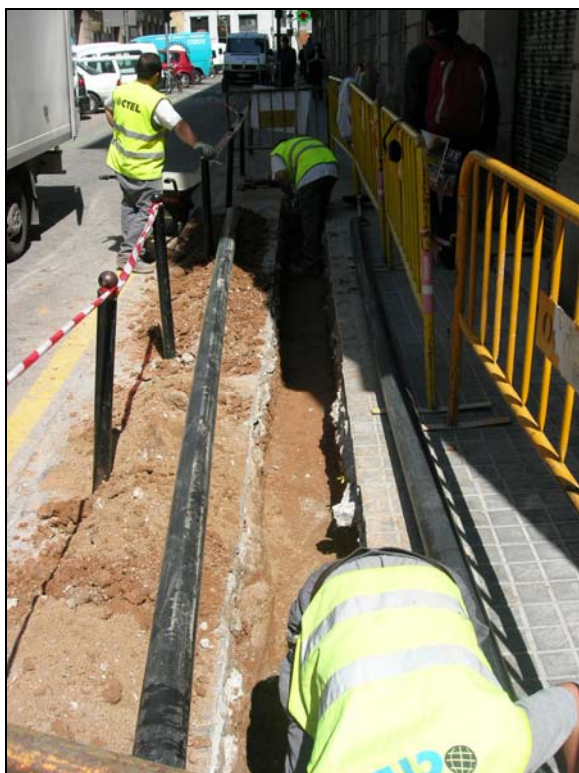
21. Obres de buidat davant el n°3 de la pl. St. Pere. No es documenta sediment, gran preparació de formigó per a llambordes, com a conseqüència de la circulació de vehicles en un moment anterior.



22. Obres de buidat davant el nº3 de la pl. St. Pere. No es documenta sediment, gran preparació de formigó per a llambordes, com a conseqüència de la circulació de vehicles en un moment anterior.



23. Buidat de la rasa al c/ Lluís el Piadós.



24. Col·locació dels tubs al c/ Lluís el Piadós.



25. Tram de la rasa davant nº4 del c/ Lluís el Piadós.



26. Procés de buidat manual de la rasa.



27. Tram final de la rasa.



28 .Buidat final de la rasa.



29. Tram final buidat.



30. Serveis al final de la rasa, enllaç amb arqueta anterior.



31. Cata per a connexió amb arqueta de la companyia Telefònica S.A, ubicada al centre del carrer Lluís el Piadós.

9. FITXES D'UNITAT ESTRATIGRÀFICA.

Fitxa d'Unitat Estratigràfica				UE : 001
Sector: Plaça de Sant Pere		Fase:		Cronologia: s. XX
DEFINICIÓ :	Paviment			
DESCRIPCIÓ :	Lloses 70x35x3			
MATERIAL DIRECTOR :				
SEQÜÈNCIA FÍSICA :	Igual a		Equivalent a	
	Rebleix a		Es reblert per	
	Cobreix a	002,006	Es cobert per	
	Talla a		Tallat per	
	Es recolza a		Se li recolza	
	S'entrega a		Se li entrega	

Fitxa d'Unitat Estratigràfica				UE: 002
Sector: Plaça de Sant Pere		Fase:		Cronologia: s. XX
DEFINICIÓ :	Estrat			
DESCRIPCIÓ :	Preparació, morter			
MATERIAL DIRECTOR :				
SEQÜÈNCIA FÍSICA :	Igual a		Equivalent a	
	Rebleix a		Es reblert per	
	Cobreix a	003	Es cobert per	001
	Talla a		Tallat per	
	Es recolza a		Se li recolza	
	S'entrega a		Se li entrega	

Fitxa d'Unitat Estratigràfica				UE: 003
Sector: Plaça de Sant Pere		Fase:		Cronologia: s. XX
DEFINICIÓ :	Estrat			
DESCRIPCIÓ :	Sauló			
MATERIAL DIRECTOR :				
SEQÜÈNCIA FÍSICA :	Igual a		Equivalent a	
	Rebleix a		Es reblert per	
	Cobreix a	004, 005	Es cobert per	002
	Talla a		Tallat per	
	Es recolza a		Se li recolza	
	S'entrega a		Se li entrega	

Fitxa d'Unitat Estratigràfica			UE : 004	
Sector: Plaça de Sant Pere		Fase:	Cronologia: s. XX	
DEFINICIÓ :	Servei			
DESCRIPCIÓ :	Cables de llum			
MATERIAL DIRECTOR :				
SEQÜÈNCIA FÍSICA :	Igual a		Equivalent a	
	Rebleix a		Es reblert per	
	Cobreix a		Es cobert per	003
	Talla a		Tallat per	
	Es recolza a		Se li recolza	
	S'entrega a		Se li entrega	

Fitxa d'Unitat Estratigràfica			UE: 005	
Sector: Plaça de Sant Pere		Fase:	Cronologia: s. XX	
DEFINICIÓ :	Estructura			
DESCRIPCIÓ :	Claveguera, desguàs d'obra a 40cm de la superfície.			
MATERIAL DIRECTOR :				
SEQÜÈNCIA FÍSICA :	Igual a		Equivalent a	
	Rebleix a		Es reblert per	
	Cobreix a		Es cobert per	003
	Talla a		Tallat per	
	Es recolza a		Se li recolza	
	S'entrega a		Se li entrega	

Fitxa d'Unitat Estratigràfica			UE: 006	
Sector: Plaça de Sant Pere		Fase:	Cronologia: s. XX	
DEFINICIÓ :	Estrat			
DESCRIPCIÓ :	Preparació de formigó davant nº3. Potència 30cm.			
MATERIAL DIRECTOR :				
SEQÜÈNCIA FÍSICA :	Igual a		Equivalent a	
	Rebleix a		Es reblert per	
	Cobreix a		Es cobert per	001
	Talla a		Tallat per	
	Es recolza a		Se li recolza	
	S'entrega a		Se li entrega	

10. BIBLIOGRAFIA.

A. A. V. V. (1993): *Congrés d' història de Barcelona. La ciutat i el seu territori, dos mil anys d'història.* Barcelona, 20, 21, 22 d'octubre de 1993. Volum I. Ponències i Comunicacions.

A. A. V. V. (1995): *Història de Barcelona.* Enciclopèdia Catalana. Barcelona.

-Vol.1 (1991): *Estructura urbana de la ciutat romana.*

-Vol.2 (1992): *La formació de la Barcelona medieval.*

-Vol.3 (1992): *La ciutat consolidada (segles XIV-XV).*

-Vol.4 (1992): *Barcelona dins la Catalunya moderna (segles XVI-XVII).*

-Vol.5 (1993): *El desplegament de la ciutat manufacturera (1714-1833).*

-Vol.6 (1995): *La ciutat industrial (1833-1897).*

A. A. V. V.. (1997): *Els barris de Barcelona. Vol.2 : Ciutat Vella i Eixample.* Enciclopèdia Catalana. Barcelona.

A. A. V. V. (2002): *Diccionari d'arqueologia.* Termcat.

A. A. V. V. (2004) : *Abajo las murallas!!!. 150 anys de l'enderroc de les muralles de Barcelona.* Museu d'Història de la ciutat. Institut de Cultura. Ajuntament de Barcelona. Barcelona.

ALBERCH I FUGUERAS et alii (1999) : “ *Ciutat Vella i Eixampla*” a *Els Barris de Barcelona*, Vol I, Ed. Enciclopèdia Catalana, Barcelona.

AMADES, J ;(1989) : *Històries i llegendes de Barcelona*, Vol II, Ed. 62, Barcelona.

AMICE, GEMMA. (2004) : *Memòria del seguiment arqueològic al C/ Sant Pere més alt 74-78 i Plaça Sant Pere 7-14 (Barcelona, Barcelonès).* Arxiu del Servei

Memòria arqueològica al C/ Lluís el Piadós 2-4, Plaça de Sant Pere 3B-4B (Barcelona, Barcelonès). Abril 2008

d'Arqueologia Urbana de la ciutat de Barcelona. Ajuntament de Barcelona.
Inèdit.

AMICE, GEMMA. (2004) : *Memòria del seguiment arqueològic al C/ Sant Pere Mitjà 62.* (Barcelona, Barcelonès). Arxiu del Servei d'Arqueologia Urbana de la ciutat de Barcelona. Ajuntament de Barcelona. Inèdit.

ARIAS, LAURA. (2003) : *Memòria del seguiment arqueològic al C/ Sant Pere més alt 11-13 i 8-10, Verdguer i Callís 3-11 i Sant Pere més alt 42-46* (Barcelona, Barcelonès). Arxiu del Servei d'Arqueologia Urbana de la ciutat de Barcelona. Ajuntament de Barcelona. Inèdit.

BALAGUER, V. (1865): *Las calles de Barcelona*, 2 volums. Barcelona.

BRAVO M (1071) : *Las calles de Barcelona*, Vol I, Colección de Bolsillo Fenicia, Madrid.

CARBONELL, CARLES. : *Memòria del seguiment arqueològic al C/ Sant Pere mitjà 61* (Barcelona, Barcelonès). Arxiu del Servei d'Arqueologia Urbana de la ciutat de Barcelona. Ajuntament de Barcelona. Inèdit.

CARRERAS CANDI, F. (1916): *Geografia general de Catalunya. La ciutat de Barcelona.* Barcelona.

CARRERAS CANDI, F. (1982): *Gran geografia comarcal de Catalunya* . Vol VIII Barcelonès i Baix Llobregat.

Catàleg de monuments i conjunts històrico-artístics de Catalunya. ED. Departament de Cultura, Barcelona ,1990.

CIRICI, A. (1975): *Barcelona pam a pam.* Barcelona.

CLARAMUNT, S. (1984) : *El Pla de Barcelona i la seva història*. A Actes I Congrés d'Història del Pla de Barcelona celebrat a l'Institut Municipal d'Història els dies 12-13 de Novembre 1982. Ed. La Magrana. Barcelona.

DURAN I SANPERE, A. (1972-1975): *Barcelona i la seva història*. Barcelona.

FABRE, J.; i HUERTAS CLAVERIA, J. M. (1977): *Tots els barris de Barcelona. Vol. VII: Els polígons (2) i el Districte Cinquè*. Barcelona.

FLORENSA i PUCHOL, Francesc X. (2003): *Memòria del seguiment arqueològic al carrer d'en Serra Xic cantonada amb la plaça de Sant Agustí Vell (Barri de la Ribera. Barcelona). (del 9 al 18 de febrer de 2000)*. Arxiu del Servei d'Arqueologia Urbana de la ciutat de Barcelona. Ajuntament de Barcelona. Treball inèdit.

FLORENSE FERRER, A. (1962): "Evolución de Barcelona en la Baja Edad Media". *Cuadernos de arqueología e historia de la ciudad, III*. Barcelona.

GALERA, M.; ROCA, F.; TARRAGÓ, S. (1982): *Atlas de Barcelona*. Barcelona.

GARCIA ESPUCHE, A. (1986): *Espai i Societat a la Barcelona preindustrial*. Barcelona.

GRANADOS, O. (1982): " El pla de Barcelona i la seva Història" a *Actes del 1 Congrés d'Història del Pla de Barcelona*. Institut Municipal d'Història. Barcelona.

HARRIS, E.C (1979) .; *Principios de estratigrafía arqueológica*. Ed. Crítica. Barcelona.

HUERTAS, J. (2000) : *Muralla medieval de Barcelona: darreres intervencions arqueològiques*. A I Congrés d'arqueologia medieval i moderna a Catalunya: mancances i resultats. Ed. Acram, Barcelona.

HURTADO, V.; MESTRE, J.; MISERACHS, T. (1998): *Atlas d'Història de Catalunya*. Barcelona.

JOAN, LLUÍS. (2002) : *Memòria del seguiment arqueològic al C/ Sant Pere més alt 72-74*. (Barcelona, Barcelonès). Arxiu del Servei d'Arqueologia Urbana de la ciutat de Barcelona. Ajuntament de Barcelona. Inèdit.

NAVARRO , CARLES. (2007) : *Memòria del seguiment arqueològic al C/ Méndez Núñez i Sant Pere més alt*. (Barcelona, Barcelonès). Arxiu del Servei d'Arqueologia Urbana de la ciutat de Barcelona. Ajuntament de Barcelona. Inèdit.

PÀMIÉS, DIDAC. (2006) : *Memòria del seguiment arqueològic al C/ Méndez Núñez 2- 16 i Trafalgar 56-60*. (Barcelona, Barcelonès). Arxiu del Servei d'Arqueologia Urbana de la ciutat de Barcelona. Ajuntament de Barcelona. Inèdit.

PALET MARTÍNEZ, J.M. (1994): *Estudi territorial del Pla de Barcelona*. Estudis i memòries d'arqueologia de Barcelona, 1. Ajuntament de Barcelona. Barcelona.

PI i ARIMON, A. (1854): *Barcelona antigua y moderna*, Volum I. Barcelona.

PLADEVALL, A. (1982): "Barcelona i el Barcelonès" a *Gran geografia comarcal de Catalunya. El Barcelonès i el Baix Llobregat*. Volum 8. Obra dirigida per J. Carreras i Martí. Barcelona. Pàg.11-14.

Memòria arqueològica al C/ Lluís el Piadós 2-4, Plaça de Sant Pere 3B-4B (Barcelona, Barcelonès). Abril 2008

QUADERNS D'ARQUEOLOGIA I HISTORIA DE LA CIUTAT DE BARCELONA.

Museu d'Història de la Ciutat. Institut de Cultura. Ajuntament de Barcelona. Any 2005. Quarhis n.01.

QUADERNS D'ARQUEOLOGIA I HISTORIA DE LA CIUTAT DE BARCELONA.

Museu d'Història de la Ciutat. Institut de Cultura. Ajuntament de Barcelona. Any 2006. Quarhis n.02.

QUADERNS D'ARQUEOLOGIA I HISTORIA DE LA CIUTAT DE BARCELONA.

Museu d'Història de la Ciutat. Institut de Cultura. Ajuntament de Barcelona. Any 2007. Quarhis n.03.

RIBA i ARDERIU, O. (1993): "Assaig sobre la geomorfologia medieval de la ciutat vella de Barcelona" a *Actes del III Congrés d'Història de Barcelona*. Barcelona. Pàg.: 171-174.

SALES , JORDINA. (2000) : *Memòria del seguiment arqueològic al C/ Sant Pere mitjà 2, Verdaguer Callí 2b. (Barcelona, Barcelonès)*. Arxiu del Servei d'Arqueologia Urbana de la ciutat de Barcelona. Ajuntament de Barcelona. Inèdit.

SANTANACH, LAIA. (2006) : *Memòria del seguiment arqueològic a la plaça de Sant Pere 15-16, C/ Lluís el Piadós 2-10 i C/ Basses de Sant Pere 2-4 i 3. (Barcelona, Barcelonès)*. Arxiu del Servei d'Arqueologia Urbana de la ciutat de Barcelona. Ajuntament de Barcelona. Inèdit.

SIMON, SARA. (2001) : *Memòria del seguiment arqueològic al C/ Méndez Sant Pere mitjà 54-56 (Barcelona, Barcelonès)*. Arxiu del Servei d'Arqueologia Urbana de la ciutat de Barcelona. Ajuntament de Barcelona. Inèdit.

SIMON, SARA (2005): “Una adoberia del segle XIX al carrer Tiradors”. *Quaderns d’arqueologia i història de la ciutat de Barcelona*, Museu d’Història de la Ciutat, Barcelona, època II, any 2005, núm. 01: pàg. 126-131.

SOBREQUÉS, J. (1992): *Història de Barcelona. Vol. IV. Segles XIV-XV.* Barcelona.

SOBREQUÉS, J. (1992): *Història de Barcelona. Vol. V. Segles XVI-XVII.* Barcelona.

Referències web:

www.bcn.es/urbanisme

www.icc.es